

Un bureau en L d'inspiration Directoire

Réalisation de Chris910

Mon épouse avait besoin d'un nouveau bureau pour travailler. Compte tenu des dimensions de la pièce et de la superficie désirée, celui-ci devait être en L avec une étagère et des tiroirs. Comme il doit s'intégrer dans un environnement classique, le style Directoire a été privilégié. Fabriqué en merisier massif, il mesure 2m10 sur 1m43, teinté avec une teinte à l'eau merisier antiquaire et fini avec plusieurs couches de mattine blonde.



On peut voir sur chaque pied des incrustations d'amarante en forme de losange. Pour cela j'ai utilisé un gabarit fabriqué maison avec une fraise droite de 4mm.

Le plateau de la partie gauche est en retrait de 1mm par rapport aux alaises pour recevoir un cuir de 1178mm sur 670mm. J'ai commandé ce cuir à la [maison Fey](#) à

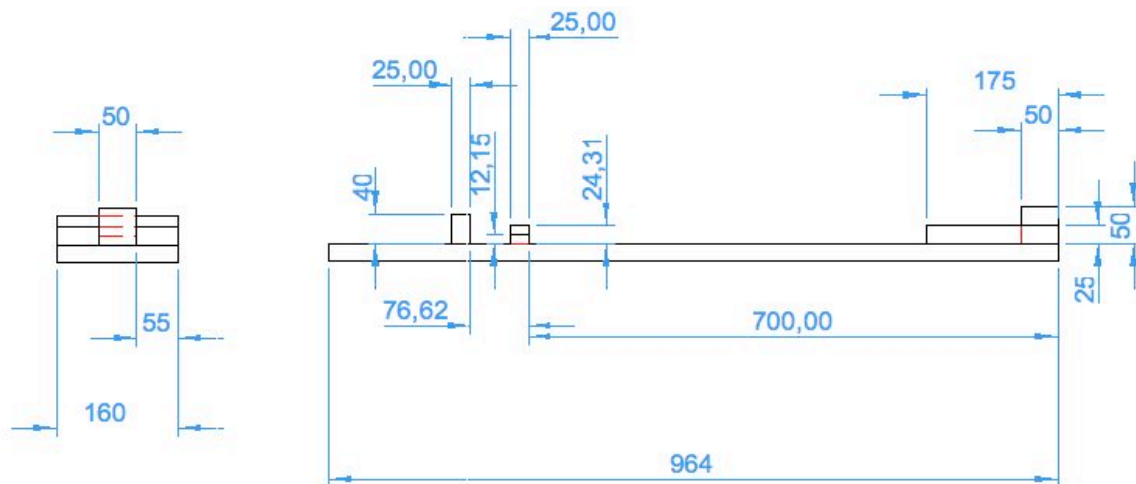
Paris. Il est collé sur un panneau de latté avec de la colle pour papier peint épaisse, ce qui laisse le temps de positionner le cuir correctement.

Les sabots et les poignées ont été achetés à la quincaillerie [Au Progrès](#) dans le quartier du Faubourg St Antoine. Cette boutique vaut le détour car on a l'impression de se retrouver au début du 20^{ième} siècle. Tout comme [Laverdure](#) qui commercialise des produits de finition.

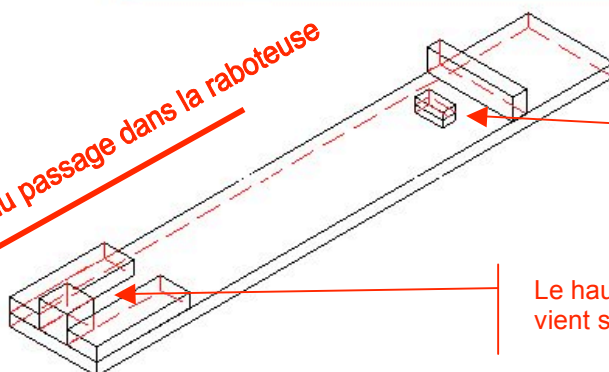
Pour faire les pieds, j'ai utilisé un gabarit (voir page suivante) et ma raboteuse. Attention, il faut que la planche principale du gabarit soit assez épaisse pour ne pas fléchir dans la raboteuse au risque d'avoir un galbe bombé. Il faut faire



attention de monter la raboteuse petit à petit pour que les passes prennent peu d'épaisseur, sinon on risque que le galbe soit plus haut que prévu. Pour bien suivre la progression du galbe, j'ai tracé un trait de crayon le long du pied. Attention, prévoir de faire les mortaises sur les pieds avant d'usiner les galbes.



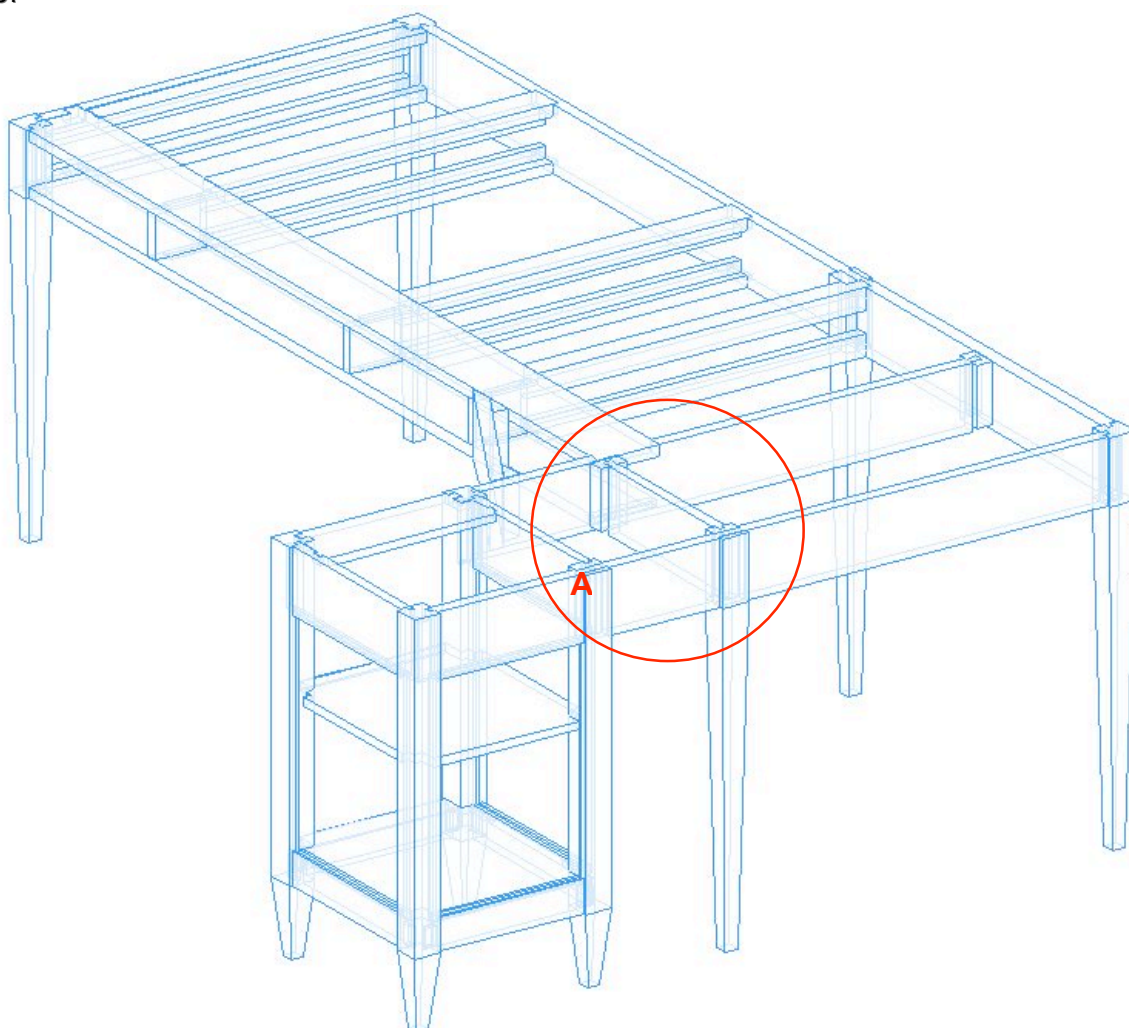
Sens du passage dans la raboteuse

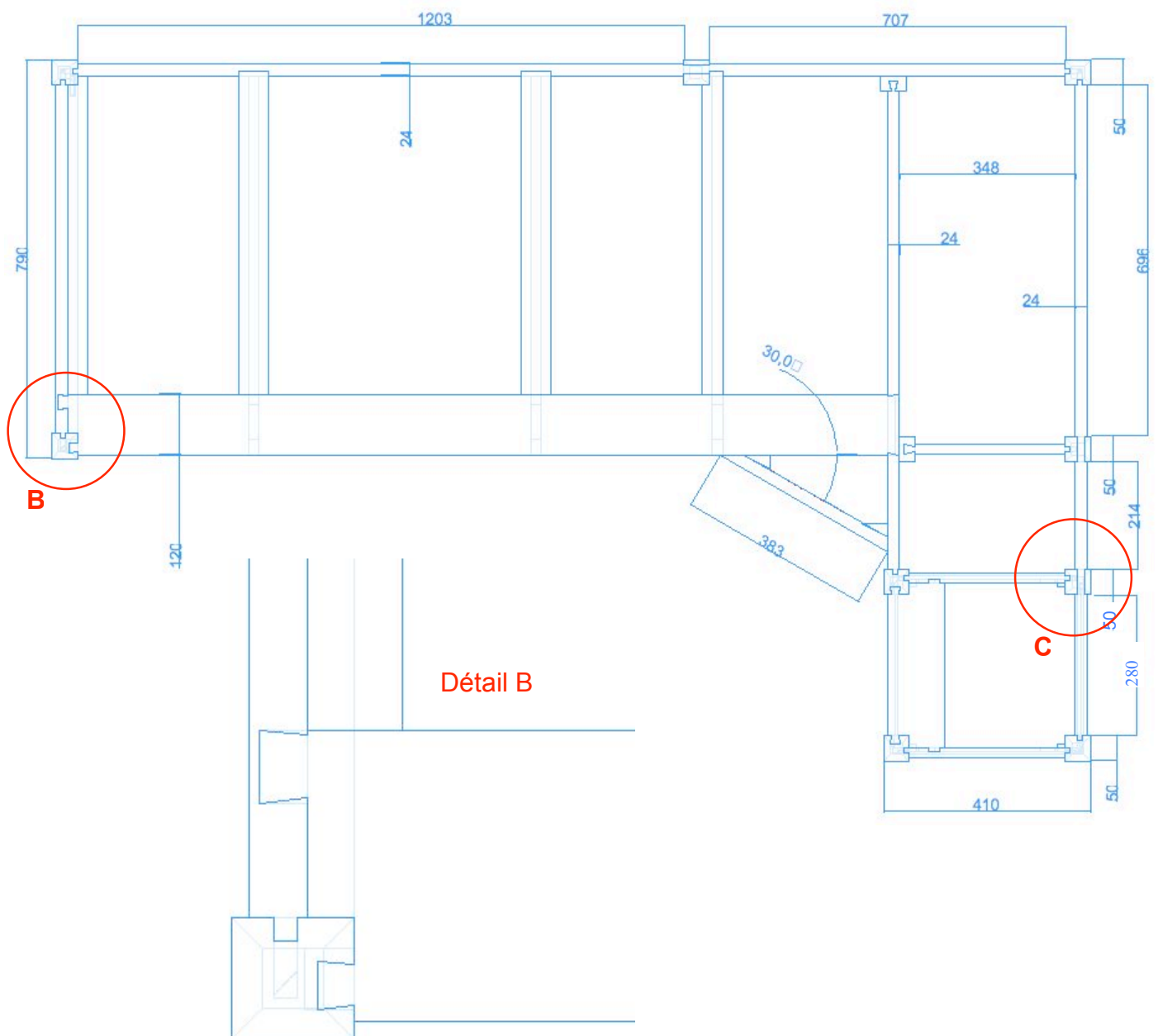
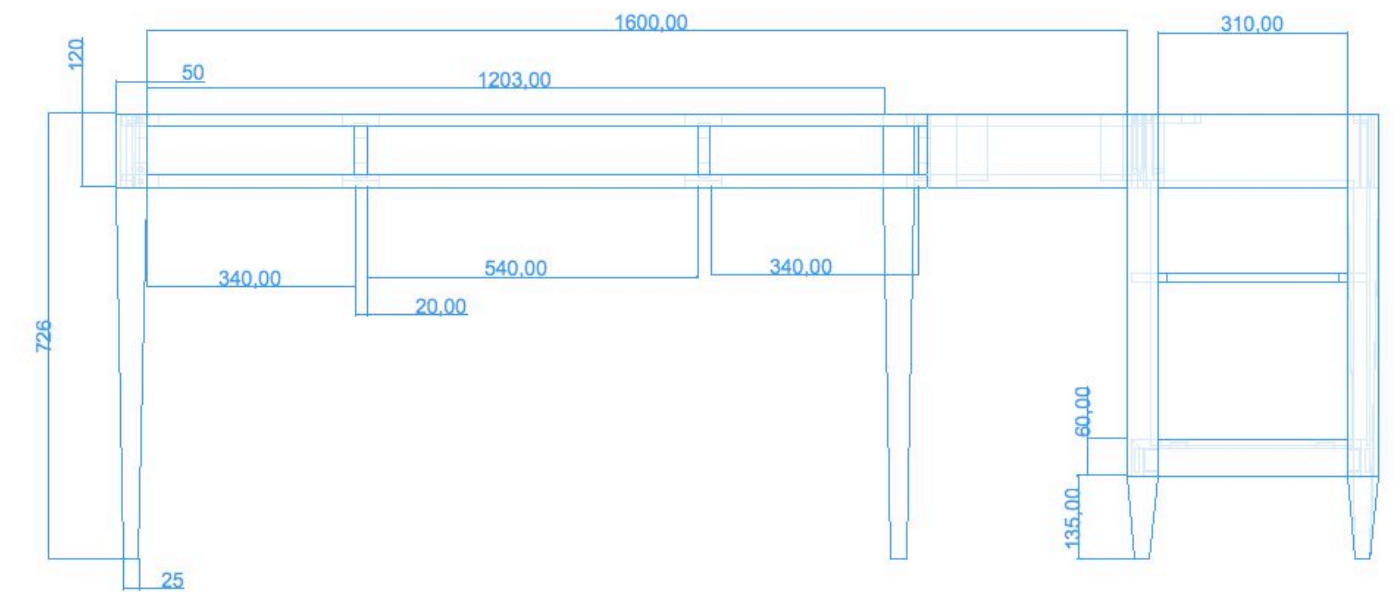


Le haut du pied
vient s'insérer ici

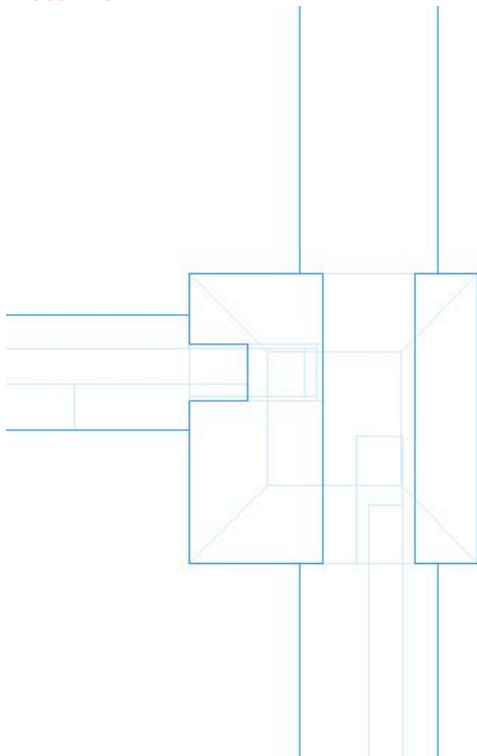
On rabote 2 côtés adjacents
avec une seule cale puis on
rajoute la deuxième cale pour
les 2 autres côtés

Voici une vue d'ensemble du bureau. Les pieds et les ceintures sont assemblés en tenon/mortaise, sauf pour les trois pieds qui ne se trouvent pas en bout de ceinture.

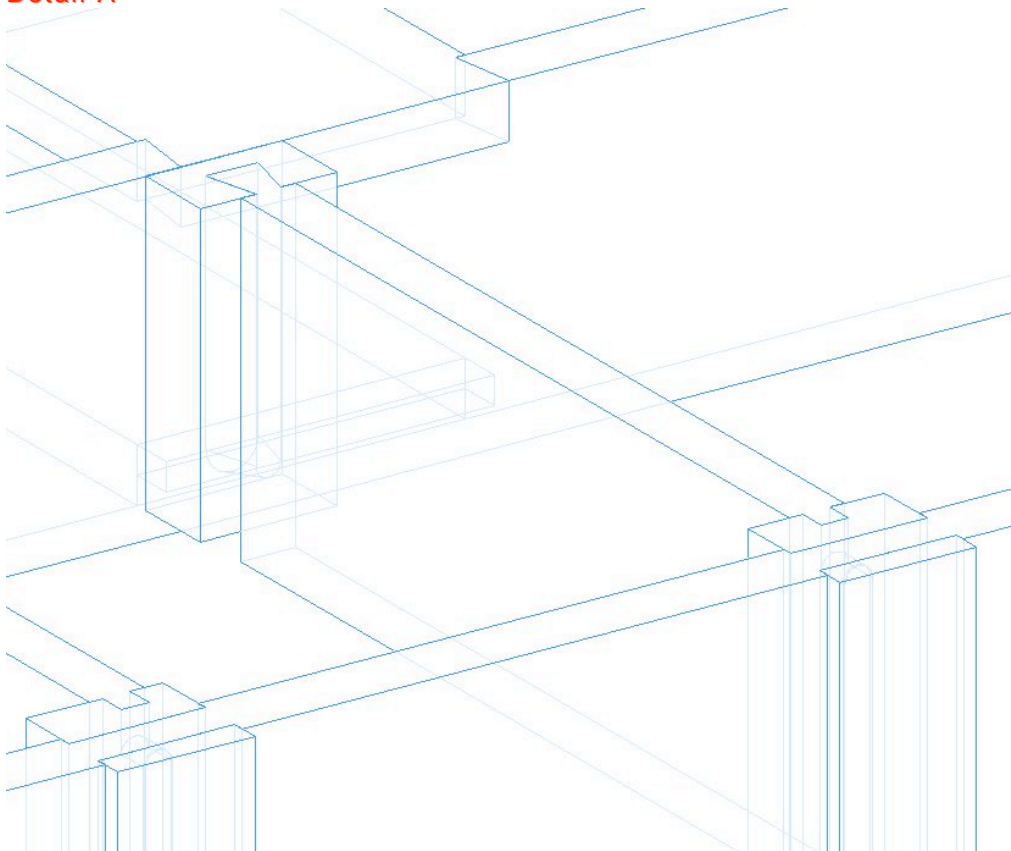




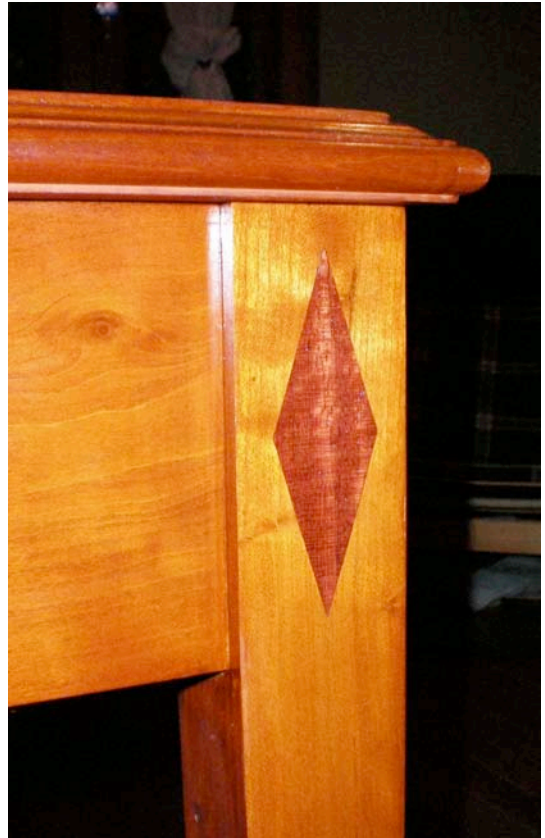
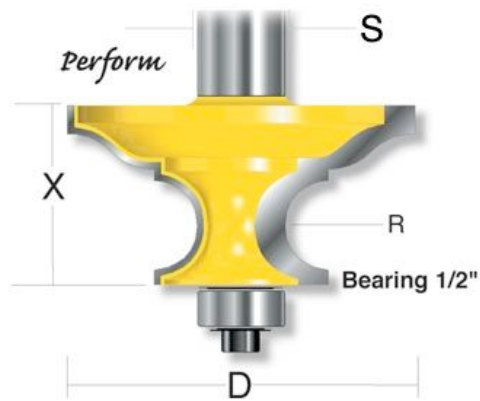
Détail C



Détail A



Détail des incrustations d'amarante. On peut voir aussi le détail du moulurage du plateau. Il a été fait en 2 passes avec une fraise achetée en Angleterre chez Axminster.



Les tiroirs ont été assemblés en queue d'arondes faites à la main. Les cotés des tiroirs sont en chêne.



Adresses des fournisseurs :

Bois brut	Établissements Chossière (http://chossiere.com) Rue de la marine 94290 Villeneuve le Roi
Placage d'amarante	Les fils de George (http://www.george-veneers.com) 96-100, avenue Galliéni 93170 Bagnolet
Cuir	Maison Fey (http://maisonfey.com) 15, avenue Daumesnil 75012 Paris
Quincaillerie	Au Progrès (http://www.auprogres.net) 11bis, rue Faidherbe 75011 Paris
Fraise profil	http://www.axminster.co.uk
Produits de finition	Laverdure & Fils (http://www.laverdure.fr) 58, rue Traversière 75 012 Paris