

# Réussir l'application du crépi décoratif

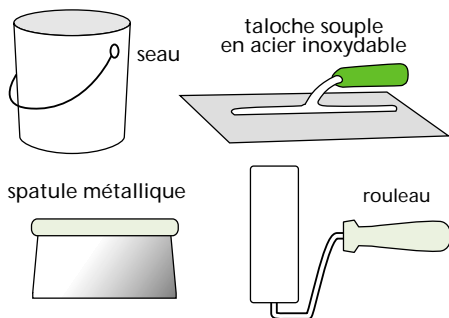


**LE ROY MERLIN**  
*...et vos envies  
prennent Vie!*

DES BONS CONSEILS  
POUR FAIRE SOI-MÊME !

Les crépis décoratifs sont à poser en intérieur. Selon les outils utilisés les reliefs et les effets décoratifs sont très différents.

## Outils



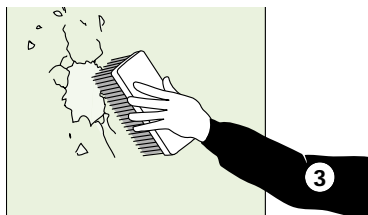
1

## La préparation

- 1 Protéger le sol de votre zone de travail. Par précaution, recouvrir prises, interrupteurs, plinthes, portes, moulures etc... de kraft ou de papier journal.



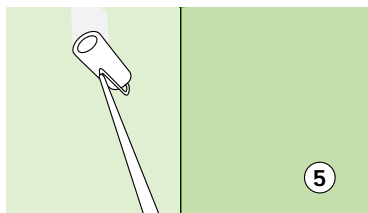
- 2 S'assurer que les murs sont sains, propres et résistants. Vérifier que l'éventuel revêtement actuel adhère bien au mur.



- 3 Eliminer toutes les parties friables. Reboucher à l'aide d'un ragréage mural.

- 4 Dans le cas de mur douteux ou anciens, utiliser un durcisseur adapté à la matière.

- 5 Appliquer au rouleau une sous-couche dite primaire d'accrochage pour obtenir un support à absorption et adhérence uniformes.



2

## L'application

Selon leur nature et leur marque, les crépis sont prêts à l'emploi ou à préparer. Pour préparer le crépi dans le seau, respecter les proportions indiquées par le fabricant. Mélanger avec un bâton jusqu'à obtention d'une pâte souple et homogène.

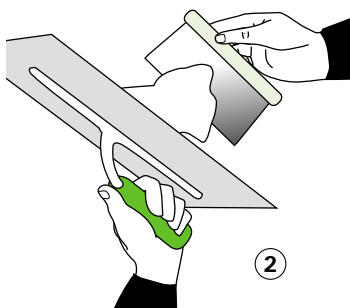
3

## La mise en œuvre

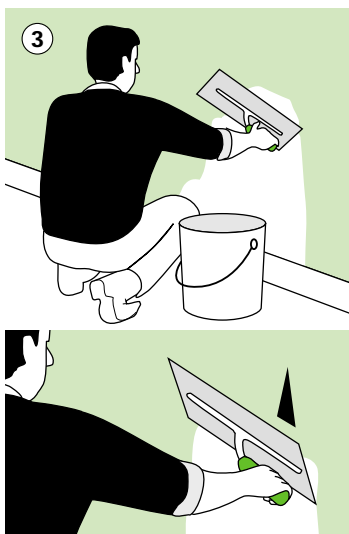
Dans la plupart des cas, il est recommandé de déposer les crépis sur le mur à la taloche. (Certains crépis légers peuvent s'appliquer au rouleau). Ils se travaillent ensuite avec l'outil adapté à l'effet désiré.

1 Humidifier la taloche à l'eau.

2 Prendre la pâte avec la spatule métallique et la déposer sur la taloche.



3 Travailler par bande de 1,50 m de large. Commencer par le bas du mur en exécutant des passes régulières et d'une épaisseur de 15 mm environ. Ecraser fortement la taloche sur le fond en un mouvement rectiligne et vertical. Remonter progressivement.

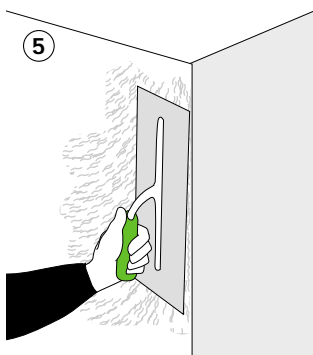


- 4 Après application sur une zone de 1,50 m de large, sur toute la hauteur, lisser la partie travaillée avec la taloche, du bas vers le haut pour resserrer les grains et redresser la planéité. Faire des mouvements circulaires ou verticaux selon l'aspect désiré.



- 5 Lorsque deux surfaces forment un angle sortant, lisser à partir de l'arête pour que celle-ci soit nette et rectiligne.

Progressivement l'aspect laiteux disparaîtra de lui-même suivant la température ambiante.



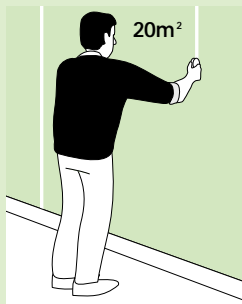
Une seule couche suffit.

La durée de séchage varie de 4 heures pour les crépis très légers à 24 heures pour le crépi granit. Nettoyer les outils à l'eau.

### DES CONSEILS

*Si les surfaces à travailler sont trop grandes, séparez les en panneaux de 20 m<sup>2</sup> à l'aide de bandes adhésives.*

*On peut obtenir toutes sortes de motifs en utilisant différents outils. Effectuer des tests sur un panneau ou une plaque afin de choisir l'effet désiré : spatule de carton rigide, éponge, spatule striée, brosse poils rigides, rouleau, etc...*



### L'assistance téléphonique 7 jours sur 7

partout en France de 8h à 19h

Vous avez des précisions à demander sur vos chantiers en prévision ou en cours, vous avez un problème technique ou une difficulté de montage,... Des techniciens Leroy Merlin vous donnent toutes les solutions par téléphone au

PRIX APPEL LOCAL  
**N° Azur 0 801 634 634**