

Réussir la pose de charges lourdes



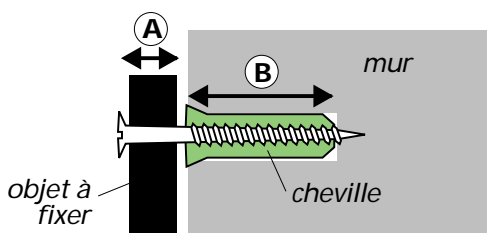
LES BONS CONSEILS
POUR FAIRE SOI-MÊME !

LE ROY MERLIN
Pour Réussir

Ce qu'il faut savoir

- Le choix de votre cheville dépend du type de matériau dans lequel vous souhaitez fixer l'élément (nature et épaisseur).
- Choisir le foret adapté au type de matériau et, pour les matériaux durs (pleins ou creux), démarrer toujours par un pré-perçage de \varnothing 6 mm.
- Ne jamais utiliser de perceuses en position "percussion" (marteau) dans un matériau creux.
- Utiliser impérativement les vis préconisées par les fabricants : type, qualité, \varnothing et longueur.
- Adapter la longueur de la vis en fonction de l'épaisseur de l'objet à fixer (A) et de la longueur de la cheville (B).

Vérifier l'épaisseur de la paroi et la profondeur de la cavité.



Il existe 2 catégories principales de matériaux :

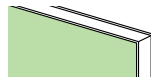
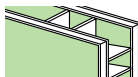
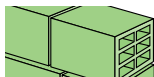
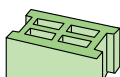
Les matériaux creux

Dur

Brique creuse de construction
Brique creuse plâtrière
Parpaing creux
Hourdis

Friable

Plaque de plâtre simple 10 et 13 mm
Plaque de doublage avec isolant
Cloison plaque de plâtre alvéolée



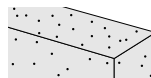
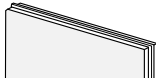
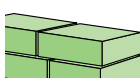
Les matériaux pleins

Dur

Brique pleine
Béton
Pierre naturelle
Parpaing plein

Friable

Béton cellulaire
Carreau de plâtre plein



La pose de meubles, d'éléments de cuisine ou d'objets divers relativement lourds

Vous souhaitez une cheville spécifique pour :

Matériaux creux friables

(Plaque de plâtre simple, de doublage, cloison alvéolée)

Pose de support TV articulé déconseillé dans ces matériaux.

Cheville métallique à expansion

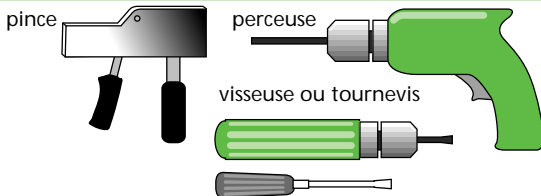
Perçage Ø 11 et 13 mm

Expansion large derrière la paroi

Vis métrique Ø 5 ou 6 mm



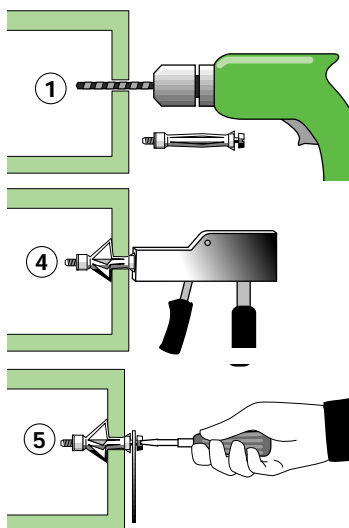
OUTILS SPÉCIFIQUES



Avant de choisir votre cheville, tenir compte de :

- l'épaisseur de la cloison.
- la profondeur de la partie creuse.

- 1 Réaliser le trou correspondant au Ø de la cheville.
- 2 Introduire la cheville complète avec la vis dans le trou.
- 3 Desserrer légèrement la vis et placer la pince.
- 4 Actionner la pince pour expandre la cheville.
- 5 La cheville étant expandée, démonter la vis, positionner l'objet à fixer.



Ajouter piton, crochet ou patte à vis selon votre usage.

● Cheville métallique à visser autoforeuse

A bascule automatique
derrière la paroi
Vis spécifique Ø 4,5 mm

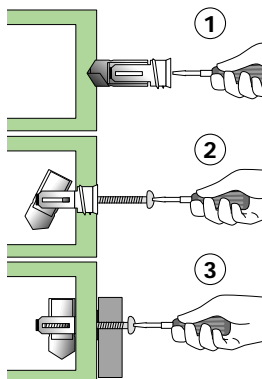


OUTILS SPÉCIFIQUES

visseuse ou tournevis



- 1 Visser directement la cheville dans la cloison.
- 2 Insérer la vis pour provoquer le basculement automatique.
- 3 Le basculement réalisé, retirer la vis, puis positionner l'objet à fixer.



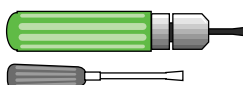
● Cheville à expansion, acier inox, à clouer

Sans perçage
Expansion large derrière la paroi
Vis agglo standard Ø 4,5 mm

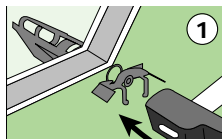


OUTILS SPÉCIFIQUES

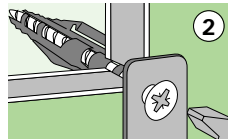
visseuse ou tournevis



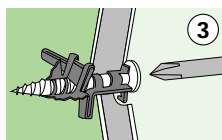
marteau



- 1 Enfoncer la cheville au marteau.



- 2 Positionner l'objet à fixer.
Insérer une vis agglo
Ø 4,5 mm au travers de l'objet ⁽¹⁾.



- 3 Expanser en vissant jusqu'à sentir une bonne résistance.

⁽¹⁾ Si l'objet à fixer est difficile à manipuler, expander d'abord la cheville. Dans ce cas, insérer une rondelle large entre la vis et la cheville.

Matériaux creux durs

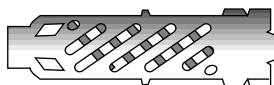
(Brique creuse, parpaing creux, hourdis)

● Cheville métallique à expansion par déformation

Perçage Ø 10 mm

La cheville fait "un noeud"
derrière la paroi

Vis métrique ou aggro Ø 6 mm

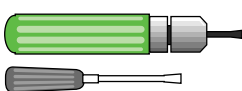


OUTILS SPÉCIFIQUES

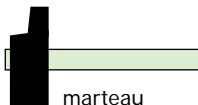
clé de 10 ou douille



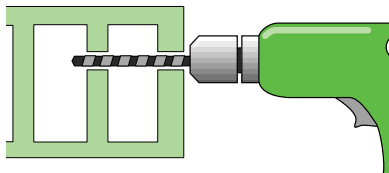
visseuse ou tournevis



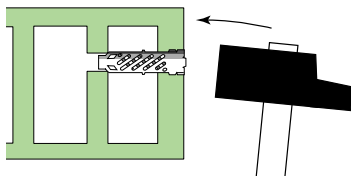
marteau



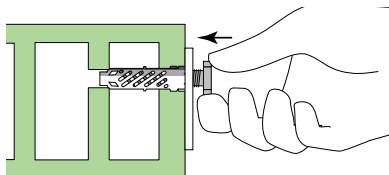
- 1 Réaliser un trou au Ø 10 mm, si possible en 2 temps, avec un pré-perçage de Ø 6 mm (ne pas utiliser la percussion).



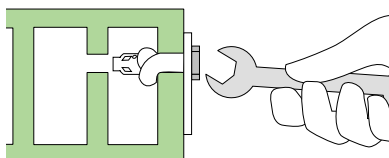
- 2 Introduire la cheville au marteau jusqu'à affleurer la paroi.



- 3 Insérer une vis aggro ou métrique Ø 6 mm au travers de l'objet à fixer ⁽¹⁾.



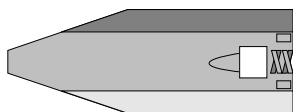
- 4 Expanser en vissant jusqu'à sentir une très forte résistance.



⁽¹⁾ Si l'objet à fixer est difficile à manipuler, expander d'abord la cheville. Dans ce cas, insérer une rondelle large entre la vis et la cheville.

Matériaux pleins friables

(Carreau de plâtre, béton cellulaire)



● Cheville à expansion, à clouer

carreau de plâtre

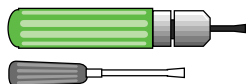
- Acier zingué jaune
- Pré-perçage Ø 8 mm
- Vis aggro Ø 4,5 mm

béton cellulaire

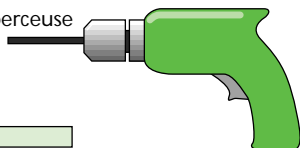
- Acier zingué blanc
- Sans perçage
- Vis aggro Ø 5 mm

OUTILS SPÉCIFIQUES

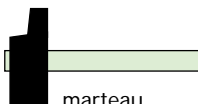
visseuse ou tournevis



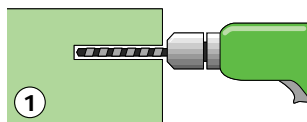
perceuse



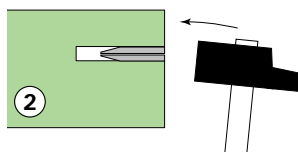
marteau



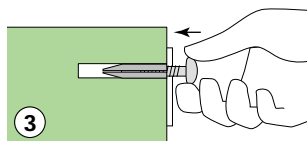
- 1** Pour le carreau de plâtre uniquement, percer préalablement au Ø 8 mm.



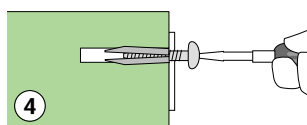
- 2** Enfoncer la cheville au marteau.



- 3** Insérer une vis aggro Ø 4,5 mm (carreau de plâtre) ou Ø 5 mm (béton cellulaire) au travers de l'objet.



- 4** Expanser en vissant.



Matériaux pleins durs

(Béton, brique pleine, parpaing plein, pierre naturelle)

● Cheville d'ancrage à expansion

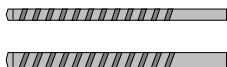
Cheville acier ou fonte

Vis métrique

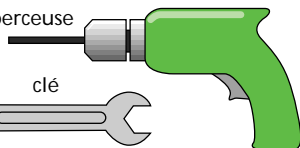


OUTILS SPÉCIFIQUES

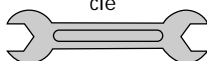
forets spéciaux



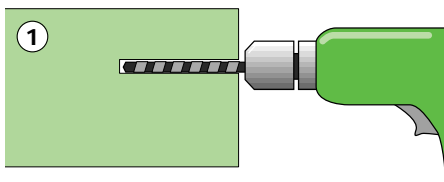
perceuse



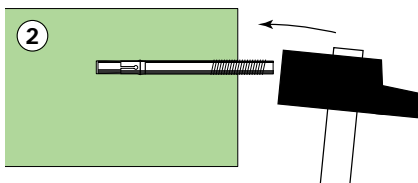
clé



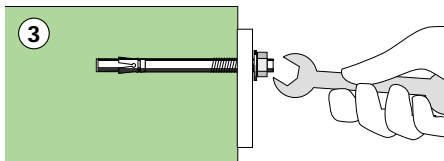
- 1 Percer un trou au \varnothing préconisé par le fabricant.



- 2 Enfoncer la cheville au marteau jusqu'à affleurement.



- 3 Passer la vis à travers l'objet et expanser en vissant.



La pose d'éléments très lourds ou soumis à des efforts dynamiques

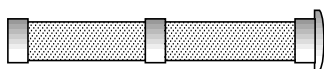
Portail, pilier, store banne, marquise, arrêt de volet...

**Vous souhaitez une cheville spécifique pour :
une fixation très résistante et une excellente
tenue particulièrement en milieu extérieur.**

Matériaux creux durs

(Brique creuse, parpaing creux, hourdis)

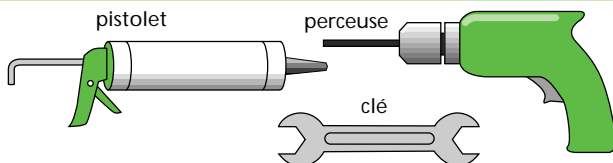
● Cheville à scellement chimique



UN CONSEIL

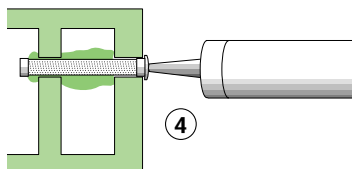
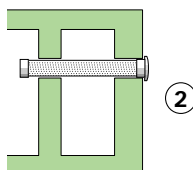
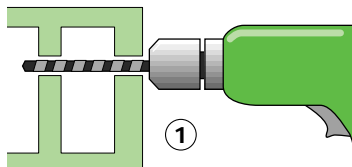
Préférer une température extérieure tempérée pour démarrer votre réalisation.

OUTILS SPÉCIFIQUES



Dans la brique creuse par exemple, utiliser les tamis adaptés à son épaisseur.

- 1 Percer la brique au Ø correspondant au tamis utilisé.
- 2 Placer le tamis.
- 3 Préparer la cartouche de scellement. Introduire la cartouche et le poussoir dans le pistolet. Injecter un peu de produit à vide pour obtenir un mélange gris homogène.
- 4 Injecter une quantité de produit de scellement selon les indications portées au dos de l'emballage.

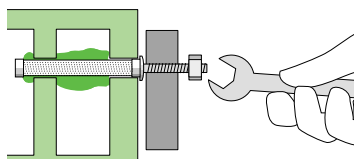


- 5 Visser le goujon ou la douille en ramenant la résine vers la paroi.

- 6 Attendre la prise du produit de scellement.

Température ambiante	35°	30°	20°	10°	5°
Temps de prise	40mn	50mn	1h	1h30	2h30

- 7 Fixer l'élément.

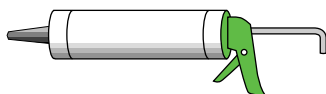


Matériaux pleins durs

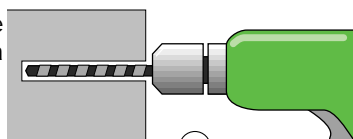
(Béton, brique pleine, parpaing plein, pierre)

● Scellement chimique

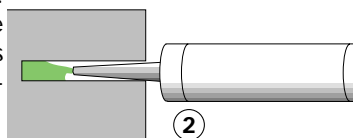
pistolet



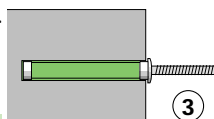
- 1 Percer avec un Ø supérieur de 2 mm à celui du goujon ou de la douille utilisée. Nettoyer le trou.



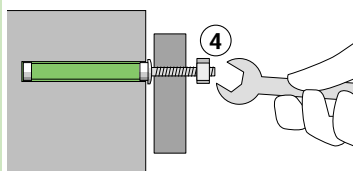
- 2 Préparer la cartouche de scellement, introduire la cartouche et le poussoir dans le pistolet. Injecter un peu de produit à vide pour obtenir un mélange gris homogène puis la moitié en partant du fond.



- 3 Insérer le goujon mâle. Attendre la prise du produit de scellement.



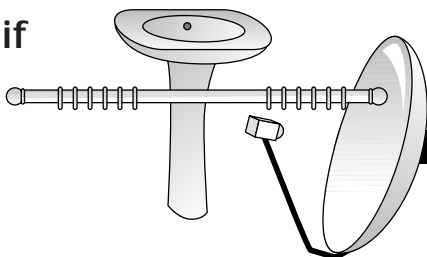
- 4 Fixer l'élément.



UN CONSEIL

Après utilisation, dévisser la buse d'injection et remettre l'obturateur et le bouchon sur la cartouche.

Tableau récapitulatif des kits de pose disponibles chez Leroy Merlin



		Matériaux pleins						Matériaux creux						
		Dur				Friable		Dur		Friable				
		Brique pleine	Béton	Pierre naturelle	Parapings pleins	Béton cellulaire	Carreaux de plâtre pleins	Brique creuse construction	Brique creuse plâtrière	Parapings creux	Hourdis	Plaque de plâtre	Plaque de plâtre double	
<div>● : usage préconisé pour matériaux pleins</div> <div>● : usage préconisé pour matériaux creux</div>	FABRICANT	TYPE												
	KITS PRÊTS À L'EMPLOI													
	• Kit tringle à rideaux													
	RAYFIX	●	●	●	●		●	●	●	●	●	●	●	
	• Kit parabole													
	FISCHER	●	●			●	●	●	●					
	• Kit store banne													
	FISCHER	●	●					●	●					
	• Kit auvent													
	FISCHER	●	●					●	●					
	• Kit chauffe-eau													
	FISCHER	Jusqu'à 30 litres WL7	●	●	●	●		●						
	FISCHER	Plus de 30 litres WL10	●	●	●	●		●		●				
	FISCHER	Plus de 30 litres BOH						●	●	●				
	• Kit Lavabo/WC													
	FISCHER	Lavabo WDE	●	●	●	●								
	FISCHER	Lavabo sur pied WDHM						●		●		●	●	
	FISCHER	lavabo + WC paroi mince WDP					●	●		●			●	

● Matériaux creux

● Multi Matériaux

● Matériaux Pleins

L'assistance téléphonique
7 jours sur 7
 partout en France de 8h à 19h

Vous avez des précisions à demander sur vos chantiers en prévision ou en cours, vous avez un problème technique ou une difficulté de montage,... Des techniciens Leroy Merlin vous donnent toutes les solutions par téléphone au

N° Azur 0 801 634 634