

Buffet Louis-Philippe

Par Manu



Ce document n'a pas la prétention d'être un plan complet et détaillé, cependant il donne les côtes principales ainsi que quelques conseils de réalisation.

Je ne dis pas comment il *faut faire*, mais plutôt comment *j'ai fait*. Il y a certainement d'autres méthodes, peut être plus simples et plus efficaces. L'important de toutes façons c'est d'arriver à son but !

J'ai aussi essayé de laisser une place à l'interprétation, notamment pour les moulures des cadres de portes, pour les tiroirs et l'agencement intérieur.

Si toutefois vous avez des questions, n'hésitez pas : manu@lescopeaux.fr.st

Bonne lecture !

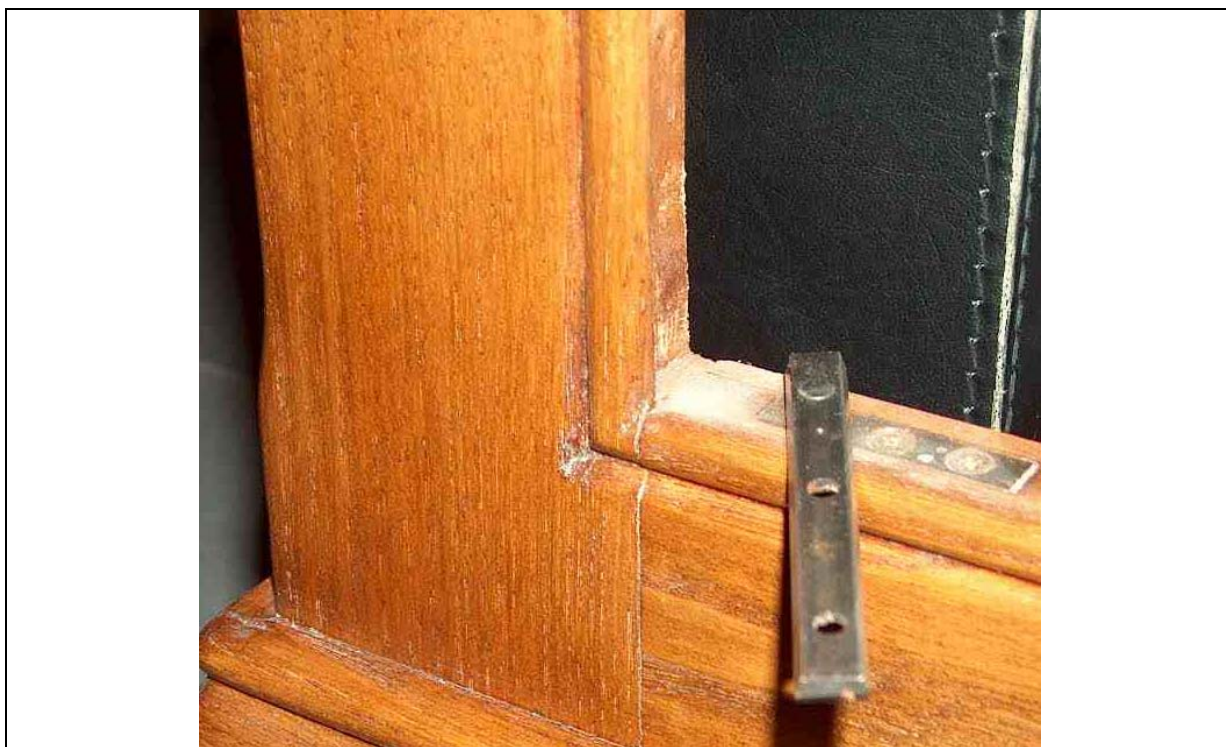
Ossature :

Tous les assemblages se font par tenon/mortaise.

Attention de bien prévoir les 2 petits montants qui se trouvent entre les tiroirs (en pointillé sur le plan). Ils servent à tenir le plateau et les glissières de tiroir.

Les montants principaux de la face avant sont constitués de 2 planches assemblées à fausse languette (voir coupe A du plan en fin de document) ce qui permet de n'utiliser que du 27mm.

Côté moulures, j'ai usiné une mouchette avec le fer décrit page suivante, sur les 3 cadres de porte et sur les deux cadres des faces latérales. Bien sûr la mouchette est arrêtée à chaque raccordement de traverse avec un montant et le raccord à 90° se fait à la main au ciseau à bois (Voir image ci-dessous).



Ne pas regarder la poussière : la maison est en travaux !!!

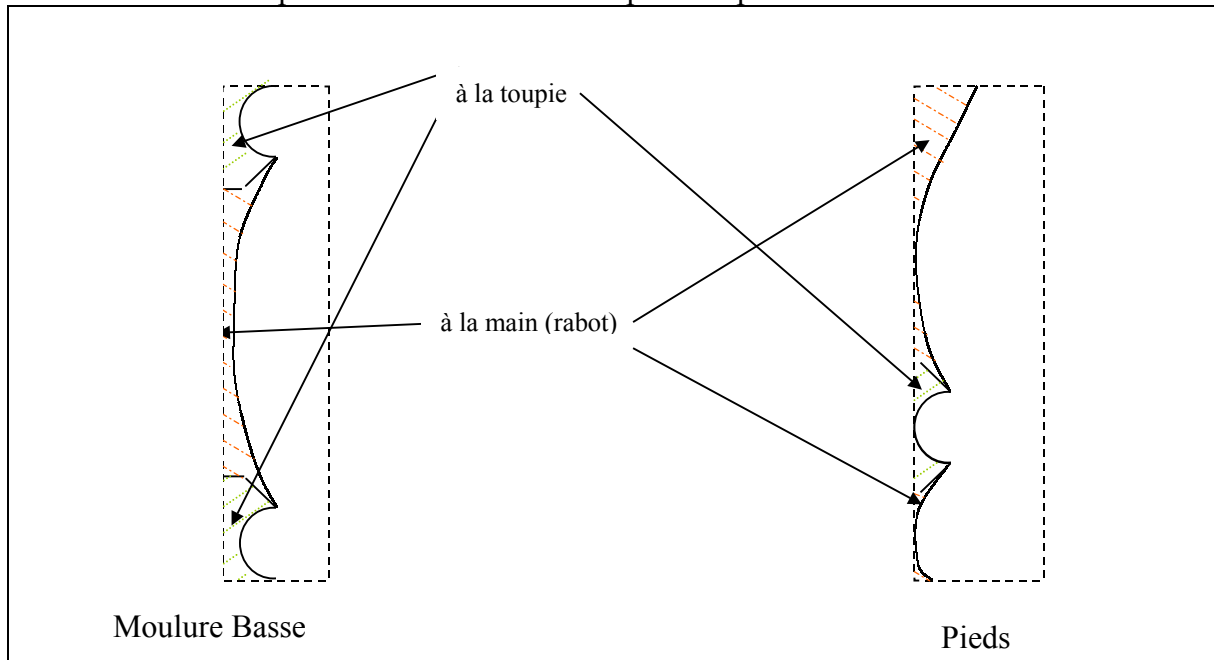
Moulure basse et pieds :

Pour les usinages, j'ai utilisé 2 fers pour porte-outil de 50.



La moulure basse a été usinée en 2 passages à la toupie, plus une finition au rabot à main. Idem pour les pieds mais avec un seul passage à la toupie. Attention de bien veiller à un raccordement harmonieux entre le haut des pieds et le bas de la moulure.

J'ai utilisé du 18mm pour les moulures et du 27 pour les pieds...

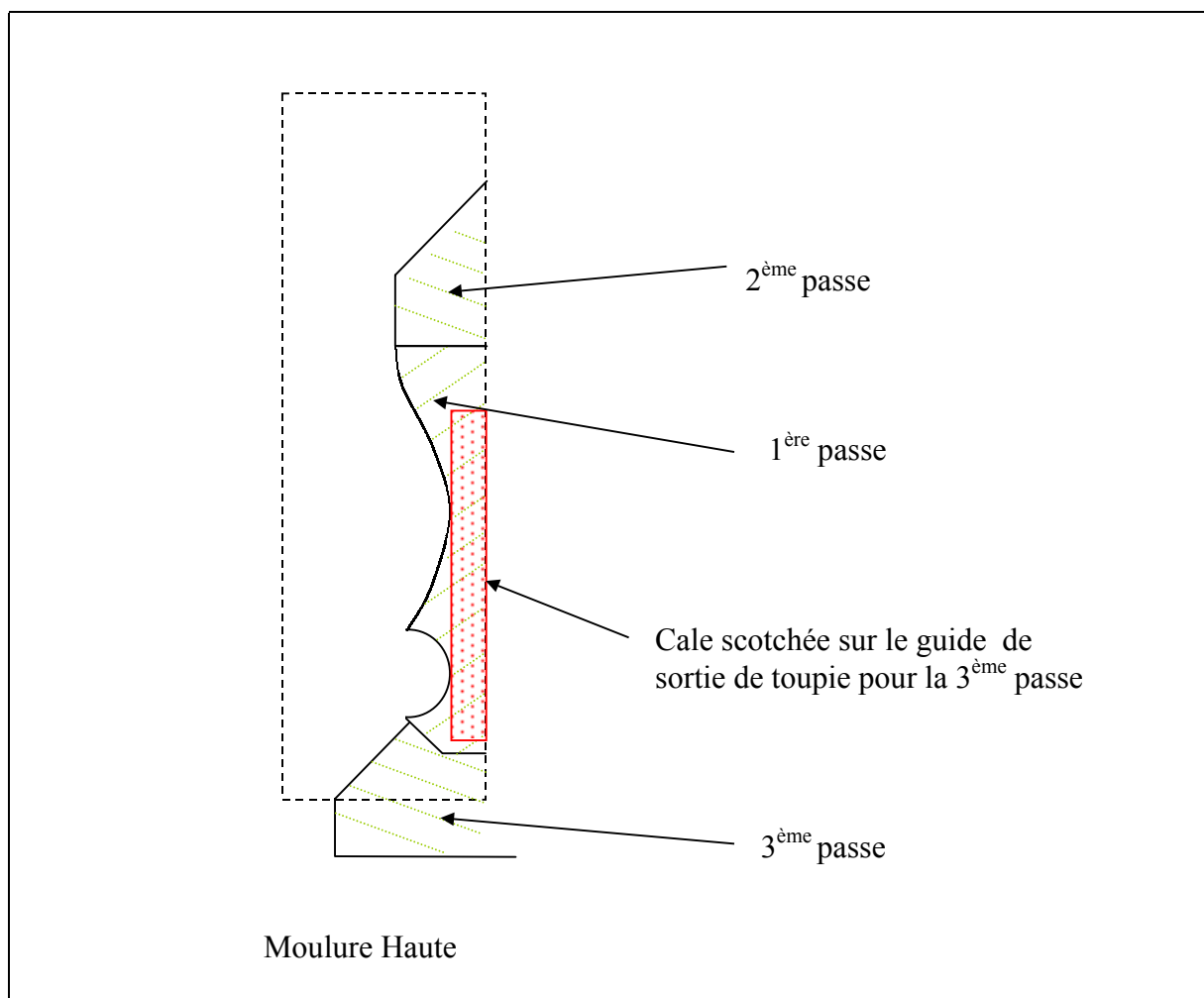


Pour les pieds, j'ai d'abord usiné la mouchette, puis j'ai chantourné les pieds à la scie sauteuse et enfin j'ai fini la moulure au rabot. L'intérêt étant d'avoir une pièce plus stable pour le passage à la toupie puisqu'elle n'est pas encore chantournée et d'être guidé par la mouchette pour tracer la courbe du pied à chantourner.

Moulure haute :

La difficulté consiste à faire une moulure Louis-Philippe avec un porte outil de H50mm seulement. J'ai procédé en 3 passes :

- D'abord avec le 1^{er} couteau (grain d'orge et moulure)
- 2^{ème} passe avec le fer à quart de rond mais en n'utilisant que la partie chanfrein à 45°. Malgré un réglage le plus précis possible, il reste toujours un petit désaffleure au raccordement des deux moulures. Je l'ai supprimé à la cale à poncer...
- 3^{ème} passe avec le même couteau. Attention : pour que la pièce appuie correctement sur le guide de toupie, il faut mettre une petite cale avec du scotch double face comme indiqué sur le schéma.



Les pieds et les moulures sont simplement collés sur les montants et éventuellement vissés par derrière ; mais un bon collage peut suffire.

Pour plus de solidité, les moulures « avancent » d'1 cm sur les traverses ; elles peuvent donc être collées aussi sur les traverses.

Les raccords entre les moulures se font à 45° et sont arrondis à la râpe et à la cale à poncer.

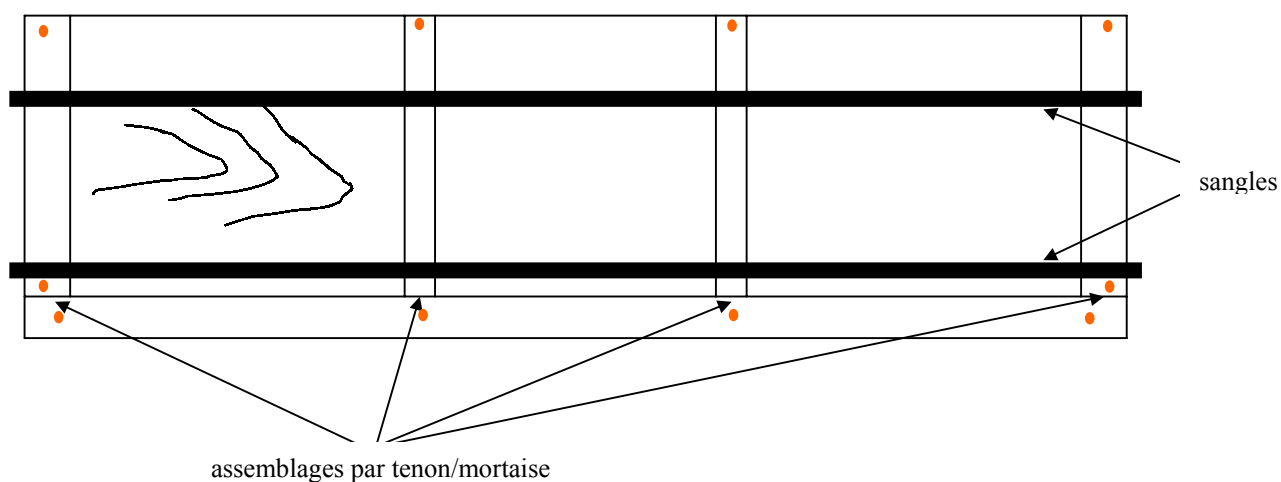
Le plateau :

Les 4 « montants » sont assemblés dans la « traverse » par tenon/mortaise.

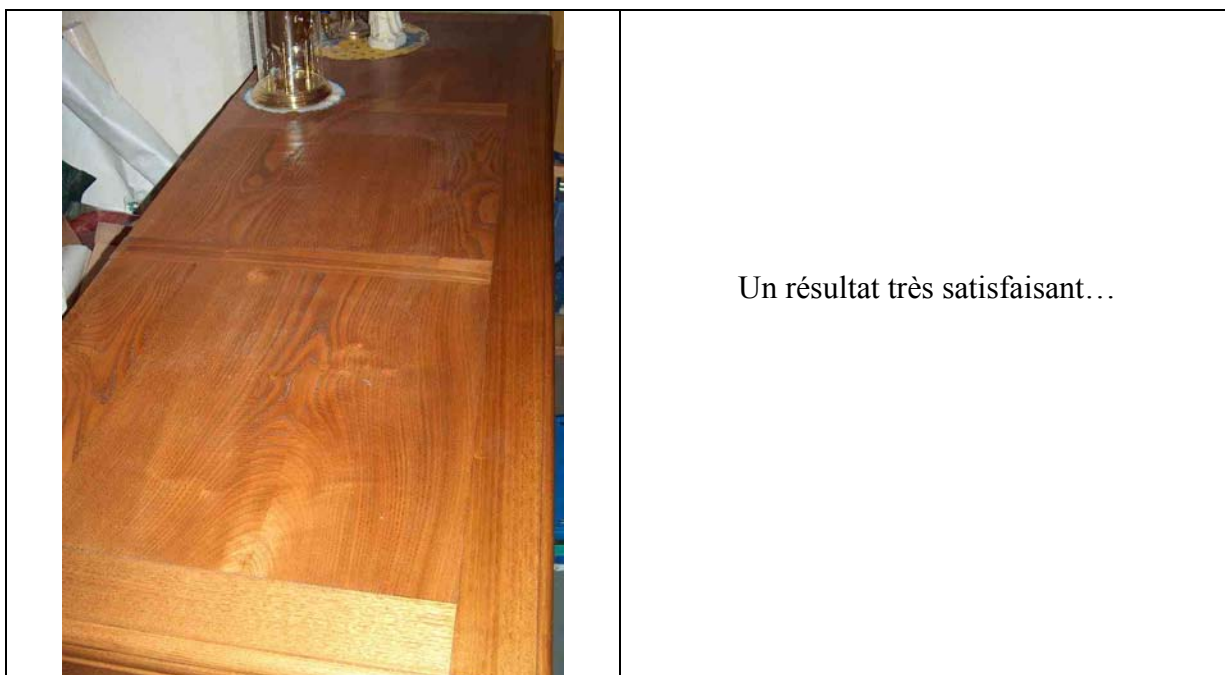
Pour permettre aux panneaux de travailler, leur assemblage se fait par fausses languettes (CP 5mm) sur 3 faces, mais ils ne sont collés que sur la « traverse ». Ainsi ils peuvent se rétracter ou gonfler tout en étant guidés sur les montants par les languettes.

(Bien entendu les fibres du bois sont orientées dans la longueur du meuble)

Astuce : pour obtenir un empilage parfait des panneaux et des montants, prévoir des mortaises un peu larges pour que les montants aient du jeu. Lors de l'assemblage, mettre en place 1 ou 2 sangles pour serrer les panneaux et les montants entre eux dans le sens de la longueur du meuble. (la traverse peut éventuellement se recouper après si elle dépasse)



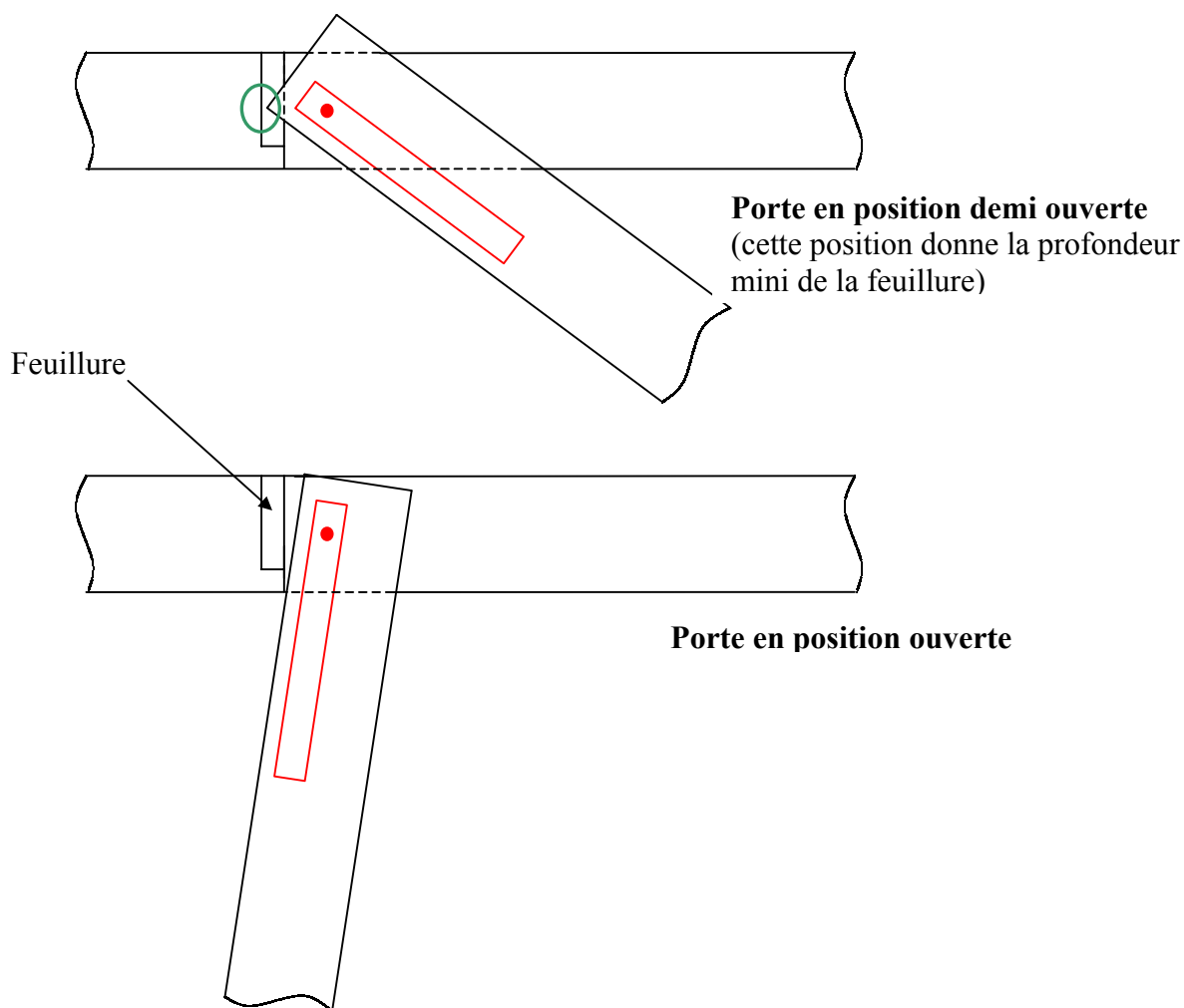
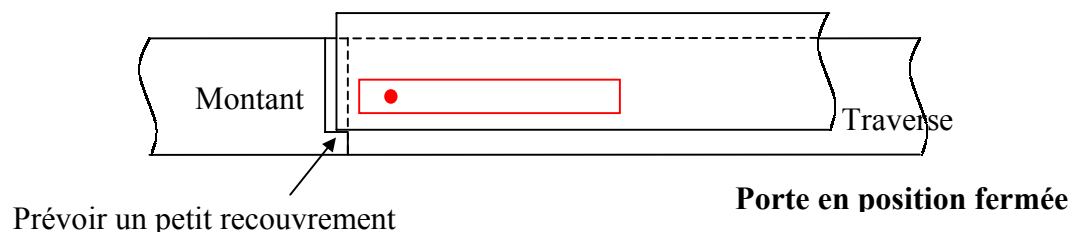
Assemblage du plateau sur l'ossature : il est assuré par des tourillons $\varnothing 8$ représentés par les points rouges sur le schéma.

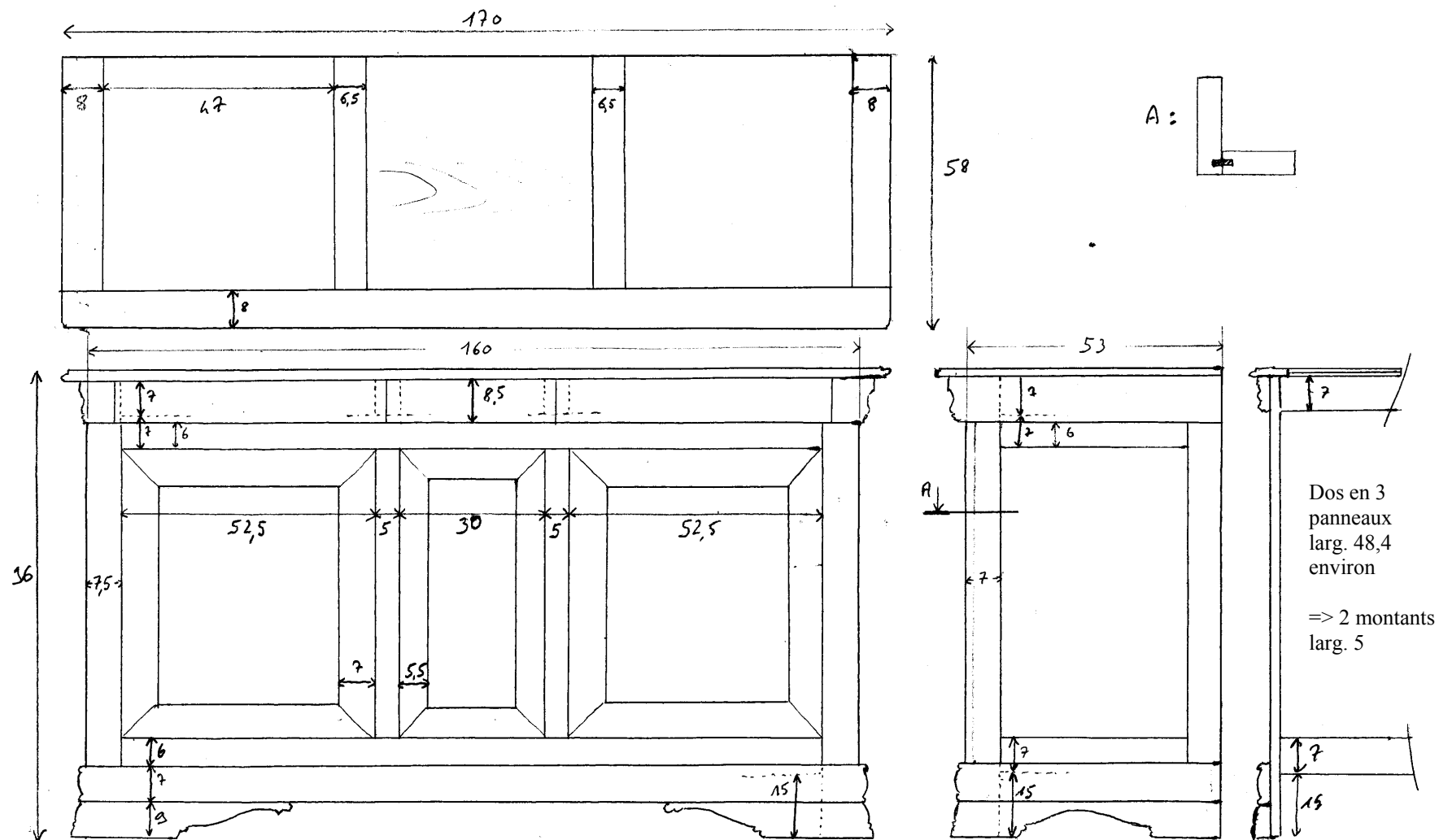


Les portes

Elles sont assemblées à 45° par faux tenon.

Côté assemblage, elles sont montées sur des pivots droits. Il faut penser – avant l'assemblage de l'ossature – à usiner un feuillure sur les montants du côté où les pivots sont montés. Attention, cette feuillure devra être arrêtée et finie au ciseau à bois au niveau des traverses. (Voir photo en page 2)





Sur le plan seules les côtes essentielles apparaissent. Pour les autres elles doivent pouvoir être déduites logiquement. (toutes les côtes sont en cm)